

Báo cáo kỳ 03 dự báo từ ngày 31/01 đến 06/02/2018



## **BỘ NÔNG NGHIỆP VÀ PHÁT TRIỂN NÔNG THÔN** **VIỆN NƯỚC, TƯƠI TIÊU VÀ MÔI TRƯỜNG**

### **NHIỆM VỤ:**

**GIÁM SÁT, DỰ BÁO CHẤT LƯỢNG NƯỚC TRONG HỆ THỐNG  
CÔNG TRÌNH THỦY LỢI LIỄN SƠN, PHỤC VỤ SẢN XUẤT  
NÔNG NGHIỆP**

**BÁO CÁO KỲ 03 DỰ BÁO TỪ NGÀY 31/01 ĐẾN 06/02/2018**

**Chủ nhiệm: Phạm Thanh Bình**

**Đơn vị thực hiện: Trung tâm Thủy lợi, Môi trường Ven biển và Hải đảo**

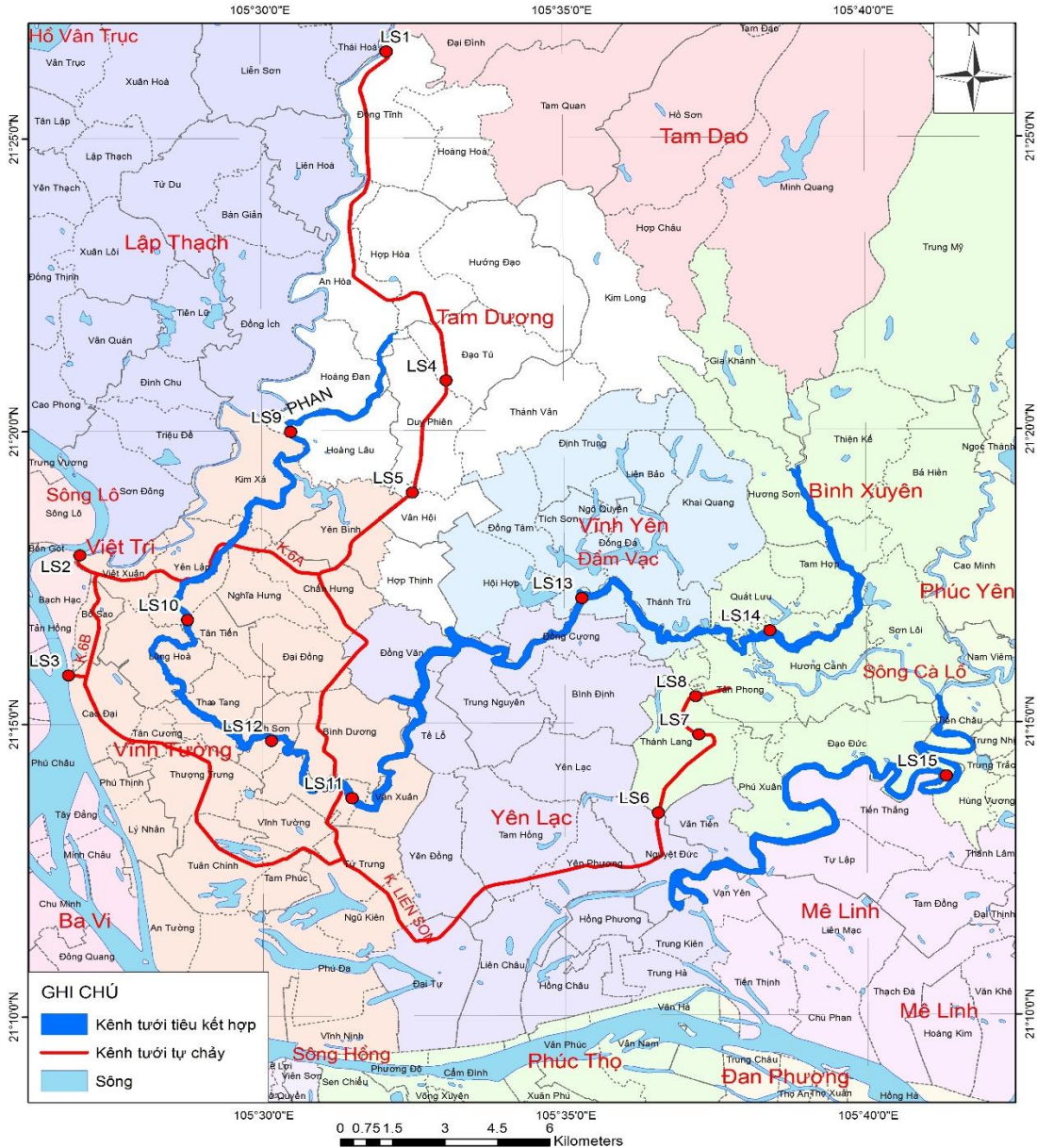
Dự án giám sát, dự báo chất lượng nước phục vụ lấy nước sản xuất nông nghiệp hệ thống công trình thủy lợi Liễn Sơn được Tổng cục Thủy lợi - Bộ NN&PTNN giao Viện Nước, Tươi tiêu và Môi trường thực hiện hàng năm. Thời gian thực hiện từ 16/1 đến 9/4, trong đó tháng 1, tháng 2 có 2 kỳ lấy mẫu; tháng 3 có 1 kỳ lấy mẫu và dự báo cho 7 ngày tiếp theo. Báo cáo kỳ được đưa lên trang web [www.httl.com.vn](http://www.httl.com.vn); và gửi các địa phương vùng dự án.

*Thông tin chi tiết xin liên hệ: Chủ nhiệm dự án: Phạm Thanh Bình ĐT: 0913.351.186*

## I. Vị trí dự báo chất lượng nước từ ngày 31/01/2018 đến ngày 06/02/2018

Vị trí các trạm quan trắc chất lượng nước được đặt ở những điểm tại đầu mối và các kênh trục quan trọng, có tầm ảnh hưởng lớn đến các khu vực lấy nước. Dự án quan trắc 15 điểm phục vụ giám sát, dự báo chất lượng nước được trình bày trong hình sau:

### VỊ TRÍ LẤY MẪU HỆ THỐNG THỦY LỢI LIỄN SƠN



Bản đồ vị trí các trạm quan trắc, dự báo chất lượng nước

## II. Dự báo chất lượng nước từ ngày 31/01/2018 đến ngày 06/02/2018

### 1. Diễn biến thủy văn và lịch sản xuất trong các ngày tới

Theo Trung dự báo Khí tượng Thủy văn Trung ương:

Trong tháng 2, trên sông Thao có khả năng xuất hiện dao động với biên độ nước lên trên 1,0m. Mực nước các sông trên hệ thống sông Thái Bình tiếp tục biến đổi chậm và chịu ảnh hưởng của thủy triều.

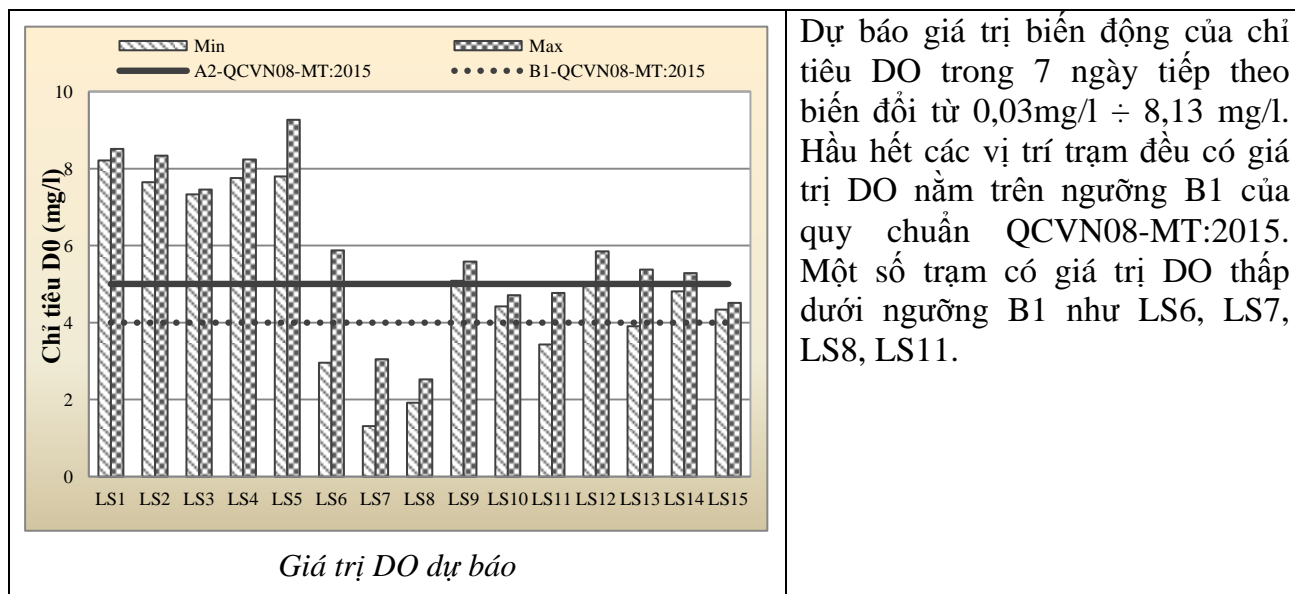
Lưu lượng trung bình: Trên sông Thao tại trạm Yên Bái là 240 m<sup>3</sup>/s cao hơn 7% so với TBNN; trên sông Lô tại trạm Tuyên Quang là 200 m<sup>3</sup>/s thấp hơn 45% so với TBNN.

Vụ Đông Xuân 2017÷2018, diện tích canh tác do hệ thống thủy lợi Liên Sơn phục trách trong giai đoạn làm đất và làm mạ. Thời tiết trong giai đoạn này khá thuận lợi cho việc gieo trồng.

## 2. Dự báo hàm lượng ô nhiễm hữu cơ trong các ngày tới

Các dự báo về chất lượng nước từ ngày 31/01/2018 đến ngày 06/02/2018 được thể hiện chi tiết trong bảng sau:

### a. Chỉ tiêu DO

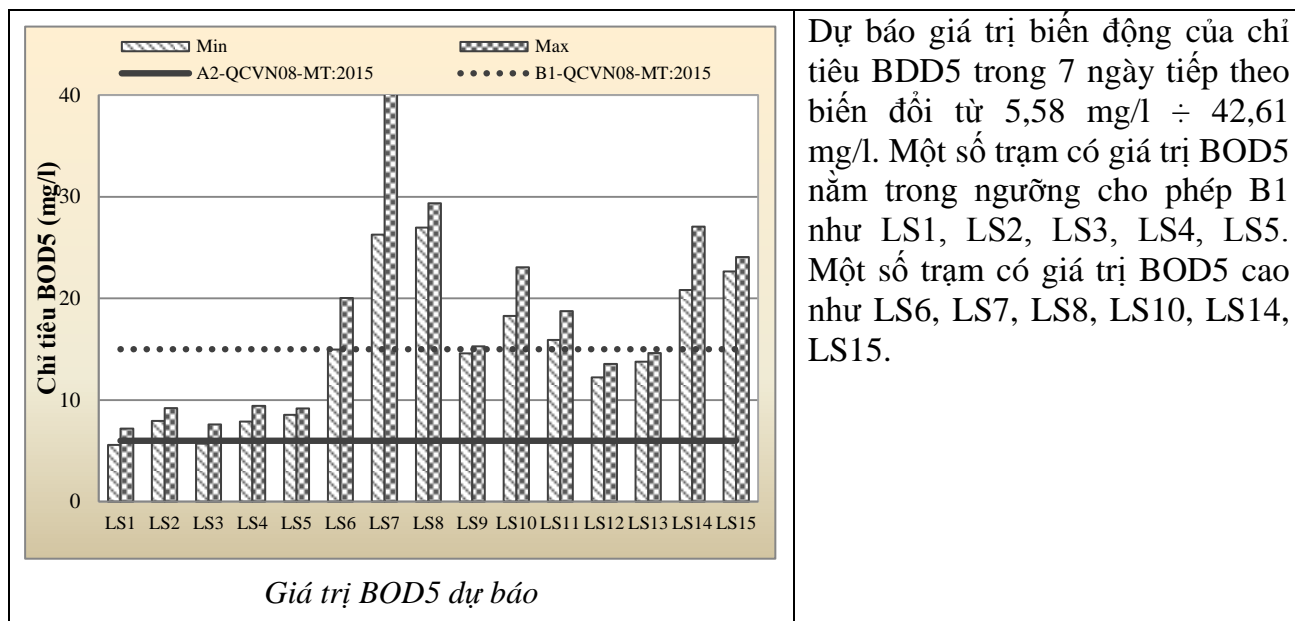


Bảng 1. Kết quả dự báo thông số DO các trạm đến ngày 06/02/2018

Đơn vị: mg/l

TT	Trạm	31/1/2018	1/2/2018	2/2/2018	3/2/2018	4/2/2018	5/2/2018	6/2/2018
1	LS1	8,16	8,21	8,25	8,30	8,37	8,42	8,46
2	LS2	7,42	7,65	7,78	7,91	8,06	8,13	8,27
3	LS3	7,52	7,46	7,42	7,40	7,37	7,35	7,34
4	LS4	7,73	7,76	7,81	7,87	7,95	8,02	8,19
5	LS5	7,72	7,80	7,86	7,95	8,09	8,16	8,21
6	LS6	2,36	2,96	3,42	3,98	4,43	4,92	5,43
7	LS7	1,05	1,31	1,65	1,87	2,19	2,41	2,76
8	LS8	1,72	1,92	2,06	2,17	2,24	2,31	2,39
9	LS9	4,95	5,09	5,14	5,21	5,28	5,36	5,44
10	LS10	4,39	4,42	4,47	4,50	4,54	4,58	4,62
11	LS11	3,24	3,43	3,63	3,78	4,02	4,24	4,62
12	LS12	4,75	5,02	5,17	5,29	5,40	5,47	5,61
13	LS13	3,68	3,91	4,26	4,49	4,68	4,81	5,08
14	LS14	4,66	4,81	4,88	4,95	5,03	5,17	5,22
15	LS15	4,54	4,51	4,47	4,44	4,41	4,38	4,37

**b. Chỉ tiêu BOD5**



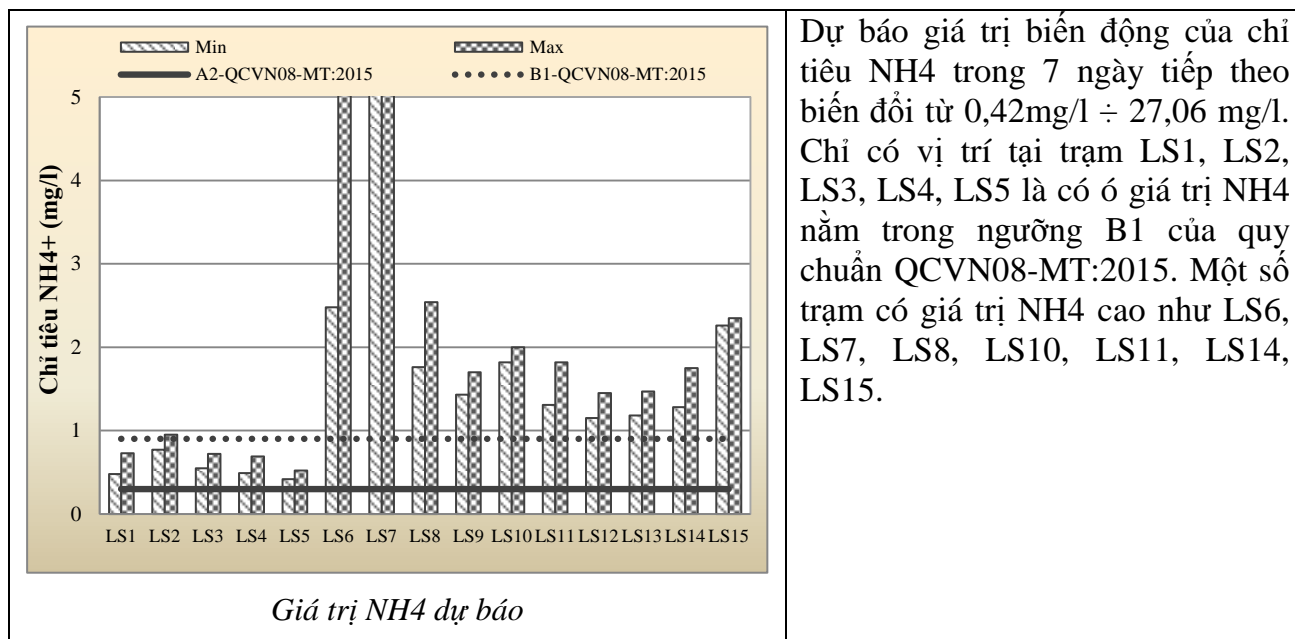
Dự báo giá trị biến động của chỉ tiêu BOD5 trong 7 ngày tiếp theo biến đổi từ 5,58 mg/l ÷ 42,61 mg/l. Một số trạm có giá trị BOD5 nằm trong ngưỡng cho phép B1 như LS1, LS2, LS3, LS4, LS5. Một số trạm có giá trị BOD5 cao như LS6, LS7, LS8, LS10, LS14, LS15.

**Bảng 2. Kết quả dự báo thông số BOD5 các trạm đến ngày 06/02/2018**

Đơn vị: mg/l

TT	Trạm	31/1/2018	1/2/2018	2/2/2018	3/2/2018	4/2/2018	5/2/2018	6/2/2018
1	LS1	7,18	6,92	6,42	6,24	6,07	5,86	5,58
2	LS2	9,08	9,21	8,95	8,79	8,52	8,31	7,93
3	LS3	5,71	5,98	6,24	6,62	6,95	7,21	7,58
4	LS4	9,41	9,20	8,97	8,67	8,35	8,08	7,86
5	LS5	8,55	8,79	8,96	9,18	9,01	8,83	8,65
6	LS6	20,05	19,56	18,31	17,58	16,39	15,76	14,97
7	LS7	42,61	38,59	36,15	33,75	31,28	29,82	26,27
8	LS8	29,35	28,91	28,54	28,18	27,88	27,34	26,98
9	LS9	14,98	15,28	15,07	14,97	14,85	14,63	14,59
10	LS10	23,05	22,31	21,18	20,34	19,86	19,03	18,28
11	LS11	18,76	18,40	18,06	17,82	17,15	16,43	15,92
12	LS12	13,54	13,38	13,12	12,98	12,81	12,57	12,21
13	LS13	13,78	13,98	14,03	14,21	14,43	14,54	14,62
14	LS14	27,05	26,52	24,28	22,36	21,88	21,38	20,82
15	LS15	24,06	23,81	23,65	23,39	23,02	22,81	22,64

**c. Chỉ tiêu NH4**



*Bảng 3. Kết quả dự báo thông số NH4 các trạm đến ngày 06/02/2018*

*Đơn vị: mg/l*

TT	Trạm	31/1/2018	1/2/2018	2/2/2018	3/2/2018	4/2/2018	5/2/2018	6/2/2018
1	LS1	0,48	0,53	0,57	0,62	0,65	0,69	0,73
2	LS2	0,92	0,95	0,91	0,88	0,85	0,81	0,77
3	LS3	0,68	0,72	0,67	0,64	0,61	0,58	0,55
4	LS4	0,49	0,52	0,55	0,58	0,62	0,66	0,69
5	LS5	0,44	0,42	0,43	0,46	0,49	0,51	0,52
6	LS6	6,86	5,47	4,81	4,16	3,76	3,05	2,48
7	LS7	27,06	25,29	22,84	19,28	16,73	12,61	9,25
8	LS8	2,54	2,41	2,30	2,18	1,98	1,83	1,76
9	LS9	1,70	1,65	1,58	1,55	1,51	1,47	1,43
10	LS10	2,00	1,98	1,95	1,92	1,89	1,84	1,82
11	LS11	1,82	1,76	1,69	1,52	1,46	1,37	1,31
12	LS12	1,45	1,39	1,32	1,27	1,23	1,18	1,15
13	LS13	1,47	1,41	1,35	1,29	1,25	1,21	1,18
14	LS14	1,75	1,64	1,57	1,48	1,40	1,34	1,28
15	LS15	2,30	2,34	2,35	2,32	2,29	2,27	2,26

### **3. Các khuyến nghị, cảnh báo**

(1). Dự báo trong thời gian tiếp theo, nhìn chung chất lượng nước dựa trên các yếu tố dự báo đảm bảo phục vụ cho tưới tiêu, một số khu vực do ảnh hưởng xả thải của dân cư vì vậy hàm lượng DO sẽ có xu thế giảm so với khu vực gần sông chính, các yếu tố BOD5 và NH4 có xu thế lớn hơn như các trạm LS6, LS7, LS8, LS10, LS14, LS15.

(2). Đề nghị cần cảnh báo các địa phương trong vùng về thực trạng ô nhiễm NH4, phải có biện pháp xử lý nếu lấy nước phục vụ nhu cầu sinh hoạt, cần trọng trong nuôi trồng thủy sản do nguy cơ dịch bệnh.

### **4. Nguồn tài liệu tham khảo**

*[1]. Báo cáo tổng kết công tác nông nghiệp năm 2017 và triển khai nhiệm vụ năm 2018 tỉnh Vĩnh Phúc;*

*[2]. Lịch gieo trồng và kế hoạch gieo trồng năm 2017-2018 của tỉnh Vĩnh Phúc.*