

Báo cáo kỳ 06 dự báo từ ngày 21/02 đến 27/02/2018



BỘ NÔNG NGHIỆP VÀ PHÁT TRIỂN NÔNG THÔN **VIỆN NƯỚC, TƯƠI TIÊU VÀ MÔI TRƯỜNG**

NHIỆM VỤ:

GIÁM SÁT, DỰ BÁO CHẤT LƯỢNG NƯỚC TRONG HỆ THỐNG CÔNG TRÌNH THỦY LỢI LIỄN SƠN, PHỤC VỤ SẢN XUẤT NÔNG NGHIỆP

BÁO CÁO KỲ 06 DỰ BÁO TỪ NGÀY 21/02 ĐẾN 27/02/2018

Chủ nhiệm: Phạm Thanh Bình

Đơn vị thực hiện: Trung tâm Thủy lợi, Môi trường Ven biển và Hải đảo

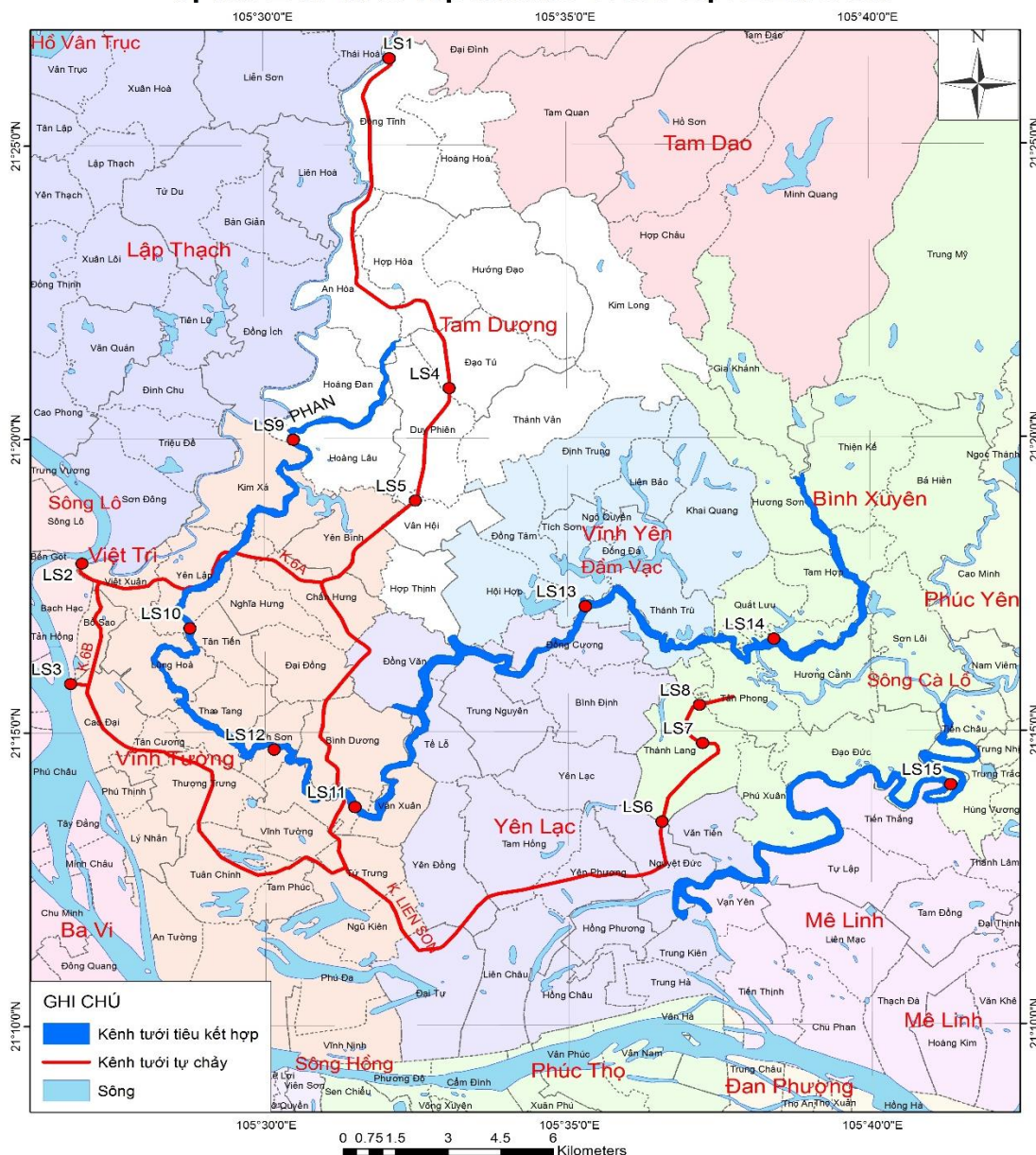
Dự án giám sát, dự báo chất lượng nước phục vụ lấy nước sản xuất nông nghiệp hệ thống công trình thủy lợi Liễn Sơn được Tổng cục Thủy lợi - Bộ NN&PTNN giao Viện Nước, Tươi tiêu và Môi trường thực hiện hàng năm. Thời gian thực hiện từ 16/1 đến 9/4, trong đó tháng 1, tháng 2 có 2 kỳ lấy mẫu; tháng 3 có 1 kỳ lấy mẫu và dự báo cho 7 ngày tiếp theo. Báo cáo kỳ được đưa lên trang web www.httl.com.vn; và gửi các địa phương vùng dự án.

Thông tin chi tiết xin liên hệ: Chủ nhiệm dự án: Phạm Thanh Bình ĐT: 0913.351.186

I. Vị trí dự báo chất lượng nước từ ngày 21/02/2018 đến ngày 27/02/2018

Vị trí các trạm quan trắc chất lượng nước được đặt ở những điểm tại đầu mối và các kênh trục quan trọng, có tầm ảnh hưởng lớn đến các khu vực lấy nước. Dự án quan trắc 15 điểm phục vụ giám sát, dự báo chất lượng nước được trình bày trong hình sau:

VỊ TRÍ LẤY MẪU HỆ THỐNG THỦY LỢI LIỄN SƠN



Bản đồ vị trí các trạm quan trắc, dự báo chất lượng nước

II. Dự báo chất lượng nước từ ngày 21/02/2018 đến ngày 27/02/2018

1. Diễn biến thủy văn và lịch sản xuất trong các ngày tới

Theo Trung dự báo Khí tượng Thủy văn Trung ương:

Trong tháng 2, trên sông Thao có khả năng xuất hiện dao động với biên độ nước lên trên 1,0m. Mực nước các sông trên hệ thống sông Thái Bình tiếp tục biến đổi chậm và chịu ảnh hưởng của thủy triều.

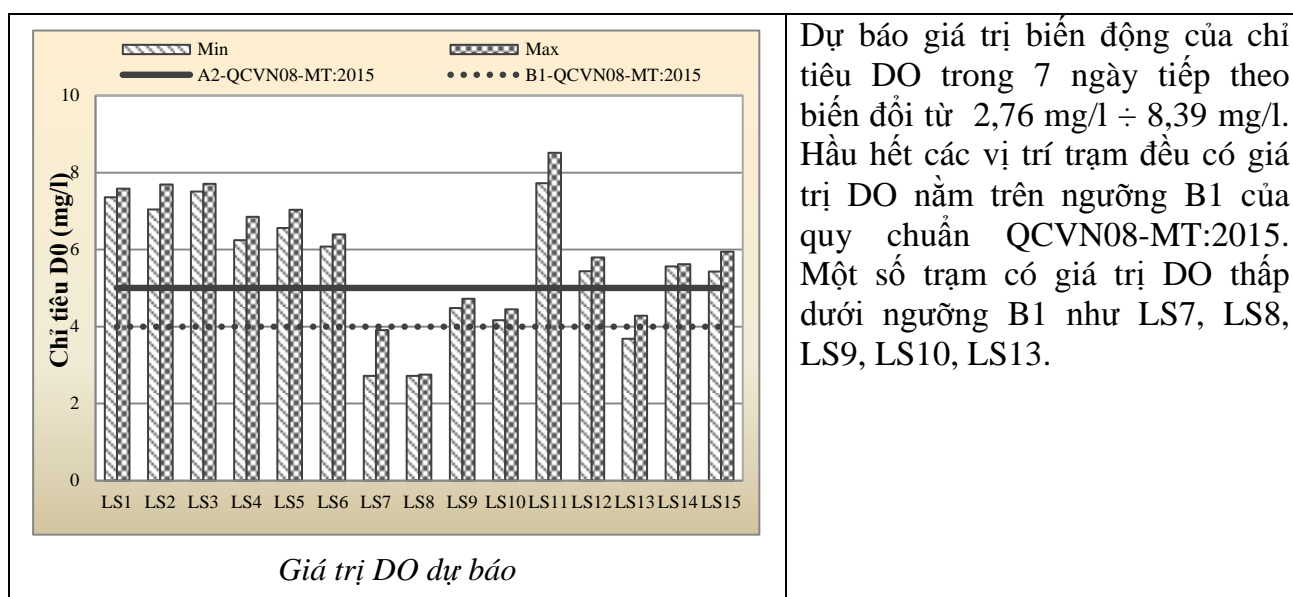
Lưu lượng trung bình: Trên sông Thao tại trạm Yên Bái là 240 m³/s cao hơn 7% so với TBNN; trên sông Lô tại trạm Tuyên Quang là 200 m³/s thấp hơn 45% so với TBNN.

Vụ Đông Xuân 2017÷2018, diện tích canh tác do hệ thống thủy lợi Liễn Sơn phục trách trong giai đoạn cây. Thời tiết trong giai đoạn này khá thuận lợi cho việc phát triển. Đến thời điểm này, diện tích gieo trồng tỉnh Vĩnh Phúc đã đạt 100% so với kế hoạch (33.068,5 ha).

2. Dự báo hàm lượng ô nhiễm hữu cơ trong các ngày tới

Các dự báo về chất lượng nước từ ngày 21/02/2018 đến ngày 27/02/2018 được thể hiện chi tiết trong bảng sau:

a. Chỉ tiêu DO

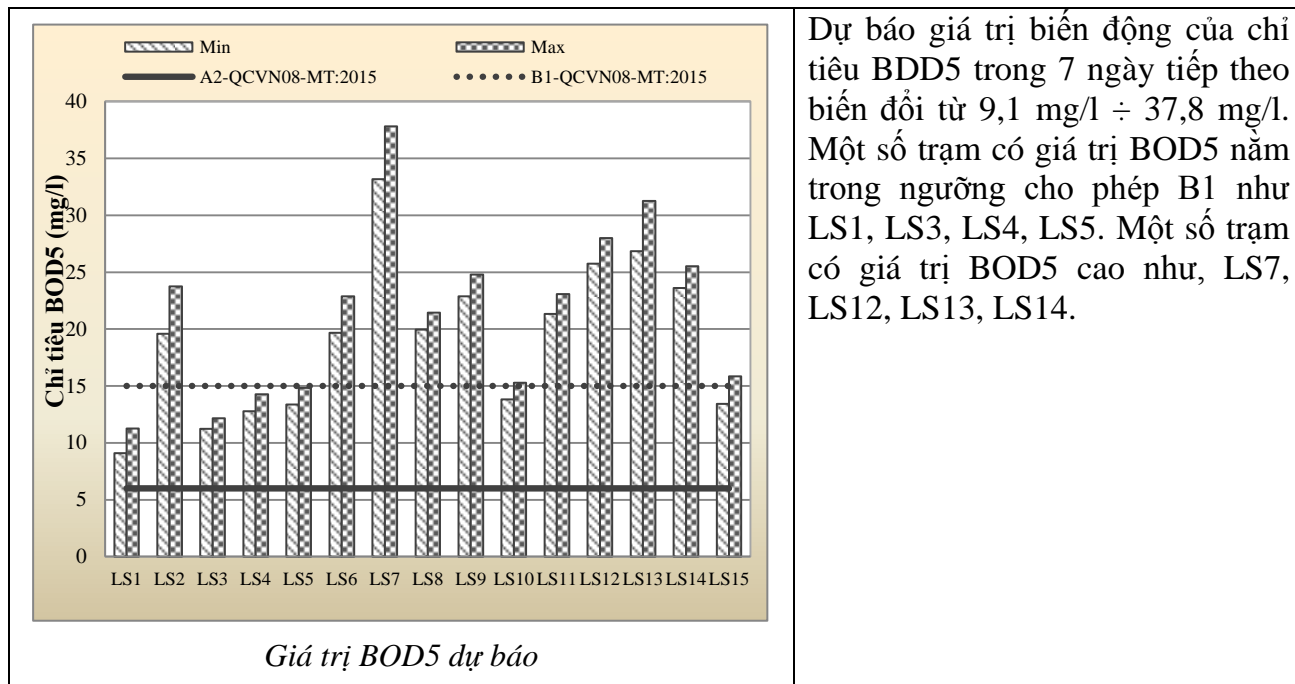


Bảng 1. Kết quả dự báo thông số DO các trạm đến ngày 20/02/2018

Đơn vị: mg/l

TT	Trạm	21/2/2018	22/2/2018	23/2/2018	24/2/2018	25/2/2018	26/2/2018	27/2/2018
1	LS1	7,58	7,53	7,50	7,46	7,41	7,36	7,39
2	LS2	7,69	7,55	7,42	7,29	7,11	7,04	7,06
3	LS3	7,51	7,54	7,57	7,58	7,62	7,68	7,71
4	LS4	6,85	6,67	6,52	6,43	6,35	6,24	6,26
5	LS5	7,03	6,95	6,84	6,73	6,61	6,56	6,58
6	LS6	6,39	6,31	6,25	6,19	6,14	6,08	6,12
7	LS7	3,38	3,24	3,18	3,06	3,91	2,72	2,74
8	LS8	2,75	2,74	2,73	2,73	2,72	2,72	2,75
9	LS9	4,72	4,68	4,63	4,59	4,55	4,48	4,52
10	LS10	4,45	4,40	4,37	4,31	4,24	4,16	4,19
11	LS11	7,72	7,89	8,06	8,22	8,37	8,48	8,51
12	LS12	5,79	5,74	5,69	5,62	5,51	5,44	5,46
13	LS13	4,28	4,03	3,86	3,79	3,72	3,68	3,69
14	LS14	5,56	5,56	5,57	5,58	5,58	5,60	5,62
15	LS15	5,43	5,52	5,68	5,79	5,85	5,92	5,94

b. Chỉ tiêu BOD5

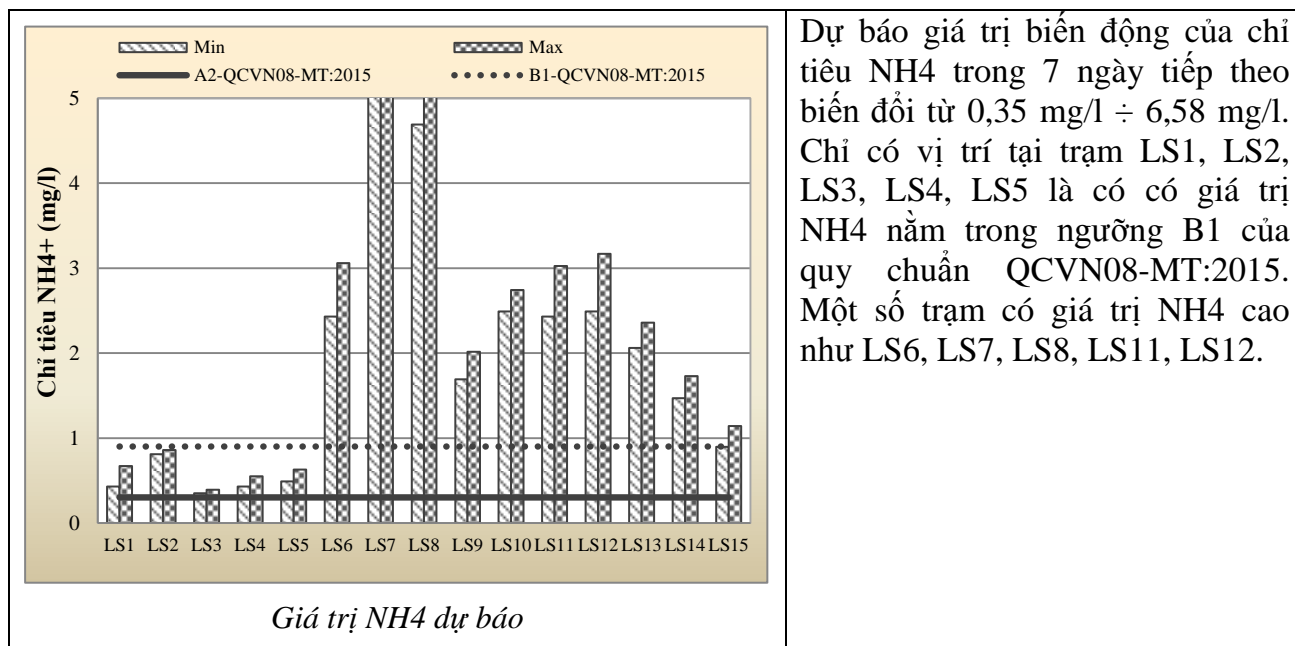


Bảng 2. Kết quả dự báo thông số BOD5 các trạm đến ngày 27/02/2018

Đơn vị: mg/l

TT	Trạm	21/2/2018	22/2/2018	23/2/2018	24/2/2018	25/2/2018	26/2/2018	27/2/2018
1	LS1	9,10	9,92	10,34	10,83	11,08	11,20	11,25
2	LS2	19,58	21,04	21,82	22,48	23,18	23,76	23,28
3	LS3	11,23	11,46	11,64	11,85	12,02	12,10	12,16
4	LS4	12,78	13,12	13,52	13,86	14,06	14,28	14,17
5	LS5	13,38	13,85	14,02	14,28	14,57	14,83	14,43
6	LS6	19,66	20,11	20,76	21,12	21,98	22,18	22,89
7	LS7	33,18	34,51	35,18	36,10	36,81	37,80	36,98
8	LS8	21,43	21,06	20,85	20,48	20,14	19,96	20,31
9	LS9	22,87	23,29	23,76	24,05	24,51	24,80	23,36
10	LS10	15,29	14,94	14,71	14,55	14,21	13,82	13,86
11	LS11	21,34	21,85	22,08	22,41	22,77	23,07	22,89
12	LS12	25,76	26,15	26,71	27,08	27,69	28,00	27,65
13	LS13	26,83	27,68	28,71	29,46	30,18	31,26	30,56
14	LS14	23,62	23,94	24,37	24,76	25,18	25,52	24,36
15	LS15	15,84	15,31	14,78	14,25	13,88	13,46	13,42

c. Chỉ tiêu NH4



Bảng 3. Kết quả dự báo thông số NH4 các trạm đến ngày 27/02/2018

Đơn vị: mg/l

TT	Trạm	21/2/2018	22/2/2018	23/2/2018	24/2/2018	25/2/2018	26/2/2018	27/2/2018
1	LS1	0,67	0,62	0,59	0,53	0,48	0,45	0,43
2	LS2	0,86	0,85	0,85	0,83	0,82	0,84	0,81
3	LS3	0,35	0,35	0,36	0,37	0,38	0,39	0,37
4	LS4	0,55	0,54	0,52	0,49	0,47	0,45	0,43
5	LS5	0,63	0,60	0,57	0,55	0,52	0,50	0,49
6	LS6	2,43	2,58	2,71	2,79	2,92	2,97	3,06
7	LS7	5,26	5,48	5,76	5,97	6,25	6,38	6,58
8	LS8	4,69	4,93	5,21	5,66	5,81	5,88	5,68
9	LS9	1,69	1,73	1,81	1,89	1,97	2,02	1,92
10	LS10	2,49	2,53	2,56	2,62	2,69	2,74	2,61
11	LS11	2,43	2,58	2,67	2,83	2,94	3,02	2,98
12	LS12	2,49	2,62	2,77	2,91	3,02	3,14	3,17
13	LS13	2,06	2,13	2,19	2,25	2,31	2,35	2,36
14	LS14	1,47	1,52	1,56	1,59	1,63	1,68	1,73
15	LS15	1,14	1,11	1,08	1,02	0,95	0,90	0,93

3. Các khuyến nghị, cảnh báo

(1). Dự báo trong thời gian tiếp theo, nhìn chung chất lượng nước dựa trên các yếu tố dự báo đảm bảo phục vụ cho tưới tiêu, một số khu vực do ảnh hưởng xả thải của dân cư vì vậy hàm lượng DO sẽ có xu thế giảm so với khu vực gần sông chính, các yếu tố BOD5 và NH4 có xu thế lớn hơn như các trạm LS7, LS8, LS10, LS12, LS13.

(2). Đề nghị cần cảnh báo các địa phương trong vùng về thực trạng ô nhiễm NH4, phải có biện pháp xử lý nếu lấy nước phục vụ nhu cầu sinh hoạt, cần trọng trong nuôi trồng thủy sản do nguy cơ dịch bệnh.

4. Nguồn tài liệu tham khảo

[1]. Báo cáo tổng kết công tác nông nghiệp năm 2017 và triển khai nhiệm vụ năm 2018 tỉnh Vĩnh Phúc;

[2]. Lịch gieo trồng và kế hoạch gieo trồng năm 2017-2018 của tỉnh Vĩnh Phúc.